



野口みずき杯 2022 中日三重

# お伊勢さんマラソン

3年ぶりに「お伊勢さんマラソン」を開催します。全国各地から約9千人の参加者が「伊勢」に集い、汗を流します。参加者の皆さんが「また伊勢を走りたい」、「また伊勢を訪れたい」と思ってもらえるような大会になるよう、温かい応援をお願いします。

観光振興課(☎21-5542 FAX 21-5651)

ウォークの部  
バリアフリーラン

雨天決行  
12月3日(土) 9:30~12:00ごろ

ランニングの部

雨天決行  
12月4日(日) 9:00~12:00ごろ

メイン会場 県営サンアリーナ

大会ホームページ お伊勢さんマラソン 検索

URL <https://www.city.ise.mie.jp/marathon>



## 交通規制 について

大会開催に伴い、12月4日(日)は、伊勢自動車道(伊勢西IC)~伊勢二見鳥羽ライン(二見JCT)の区間は全面通行禁止となり、国道23号や内宮周辺も一時通行禁止となる交通規制が行われます。

迂回などで多大なご不便・ご面倒をお掛けしますが、ご理解・ご協力をお願いします。  
※交通規制について詳しくは、今号の「広報いせ」と同時配布したチラシ、または大会ホームページをご覧ください。



※写真は、令和元年(2019年)開催時の様子です。

新型コロナウイルス感染症の拡大防止対策のため、掲載している行事や催し物などが、中止・延期・内容の一部変更になる場合があります。お出掛けなどの際は、事前に、掲載の問い合わせ先へご確認をお願いします。

また、発熱や風邪の症状がある場合は、催し物などの参加を含め、外出を控え、まずは、かかりつけ医など身近な医療機関に電話で相談してください。

コロナ対策 伊勢市 検索



行けるところから行きたいところへ！

# バリアフリー観光から広がるまちづくり

伊勢市、鳥羽市、志摩市、南伊勢町の3市1町では、誰もが楽しむことができる観光地づくりを目指した取り組みを行っています。今回は、三重県のバリアフリー観光案内を行う「伊勢志摩バリアフリーツアーセンター」の活動と、それぞれの地域の取り組みについて紹介します。

観光振興課 ☎21-5566 FAX 21-5651

外出には不安があるけれど、旅行へ行きたい、楽しみたい。そんな願いを叶えるのが「伊勢志摩バリアフリーツアーセンター」です。

## 三重県を日本一のバリアフリー観光地に

「伊勢志摩バリアフリーツアーセンター」(以下、伊勢志摩BFTC)は2002年に日本で初めての高齢者・障がい者の皆さんのための旅行相談窓口として、設立されました。

バリアフリー観光のまちづくりを進めることで、その地域の人々にとっても住みやすく誇りを持てる地域になることを目指して活動しています。

## 伊勢志摩バリアフリーツアーセンターって何をしているところ？

高齢者、小さなお子さん、体の不自由な人、目に見えない障がいがある人など、旅行に不安を感じている多様な皆さんが「行きたいところへ行ける」を叶えるために、さまざまな活動を行っています。



事務局長 野口 あゆみさん

車いすでおいしいランチを食べに行きたい

旅館で入浴介助を利用したい

認知症の家族と一緒に風呂に入れる宿はあるの？

海が見えるバリアフリーな客室に泊まりたい

### バリアフリー旅行相談窓口・調査 発信

障がい者といっても、バリアは人それぞれ。伊勢志摩BFTCが開発した『パーソナルバリアフリー基準』(\*)により、障がいの状態や旅の目的などを聞き取りながら、その人が安心して旅を楽しんでいただけるために必要な情報を提供しています。また、地元の障がい者の皆さんと一緒に伊勢志摩および三重県内の観光・宿泊施設、交通機関のバリアフリー調査を実施し、情報発信を行っています。

\*パーソナルバリアフリー基準…バリアフリーの基準を設備の有無や数値などによって定めるのではなく、「旅行者それぞれの身体の状態と希望を基準とする」という考え



バリアフリー調査



バリアフリー観光案内



観光地取材

### 伊勢志摩BFTCは、お客さまと事業者をつなぐ橋渡し役 地域の課題解決に向けたアドバイス

障がいのあるお客さまのおもてなしはどうすればいい？

バリアフリー 接客研修  
声かけから車いすの操作まで学ぶことができる



中村 千枝さん (サービス介助士、福祉住環境コーディネーター)

バリアフリー改修をしたいのでプロのアドバイスを受けたい

施設のバリアフリー改修アドバイス  
その宿らしさを大切にされたアドバイスを行う



中山 めぐみさん (建築士、福祉住環境コーディネーター)

### お客さまの声

東京都 関澤 さん

事前のきめ細かなアドバイスにより、トイレや食事に配慮が必要な障がい児連れでも不安なく、家族みんなで楽しい思い出ができました。



NPO法人

伊勢志摩バリアフリーツアーセンター

☎ 0599-21-0550

FAX 0599-21-0585

〒517-0011 鳥羽市鳥羽一丁目

2383-13 鳥羽1番街・1階

開局時間 9:30~17:00

定休日 木曜日(繁忙期は無休)



バリアフリー観光の推進を通して、地域の皆さんと一緒に、暮らしやすいまちづくりを広げる活動をしています。



伊勢志摩バリアフリーツアーセンターの皆さん

すべてのお客さまに来てよかった！と感じてほしい。楽しい思い出を提供したい。

# 地域に広がる心のバリアフリー

伊勢志摩BFTC  
マスコットキャラクター「ばふ鳥」



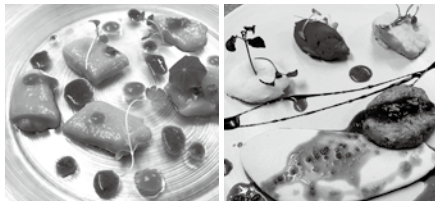
## 事業者の取り組みの紹介

心のバリアフリーとは、すべての多様な人々が互いを知り、理解を深め、支え合うことです。さまざまな心身の状態のお客さまに対応することを目指し、取り組みを進めている地域の事業者を紹介します。

### 食べやすくおいしい食事で、旅を楽しんで欲しい

食事は、人間にとって生きるためにも、豊かな生活を送るためにも、とても大切なことです。少しでも、楽しい食事の時間が作れたら幸いです。

「伊勢の素晴らしい食材を沢山の方々に伝えたい」という思いから、食べ物をかんだり、飲み込んだりする筋力が低下された人にも食べやすい介護食を歯科医師と共同で開発しました。お客さまが食べることでできる食事状況を事前予約の際に伺ったうえで、お客さまの旅の思い出に残るように見た目にも楽しい食事を提供しています。



岡田シェフの創作介護食

伊勢市  
伊勢創作 ビストロ  
mirepoix(ミルポワ)  
岡田 新太郎さん

### すべての人が快適に過ごせる客室を提供したい

障がい者の皆さんの意見を採用したバリアフリールームは、障がいの有無に関わらず、多くのお客さまに人気の客室です。「どんなお部屋ならお客さまに喜んでいただけるか」を常に考え、お客さまの声を取り入れています。

私たちは、「世界中の子育て三世大家族から最も愛される上質な旅館になる」ことを目指しています。



どんな部屋なら泊まりたいか？  
障がい者と話し合う様子

バリアフリールームの  
一室

鳥羽市 旅館 扇芳閣  
谷口 優太さん

## それぞれの地域の取り組み

地域の人たちが活躍し、さまざまな取り組みが行われています。

### 伊勢市

#### 伊勢おもてなしヘルパー

内宮で、障がい者・高齢者の皆さんに安心して伊勢の観光を満喫していただけるよう、お手伝いする有償ボランティアです。参道での介助や車いすのままでの正宮前の階段上げを行っています。



#### バリアフリー観光向上事業

平成23年から2年間をかけて、伊勢志摩BFTCと協働で宿泊施設のバリアフリー化支援事業を実施し、高付加価値化による集客力向上を実現しました。



### 鳥羽市

#### 鳥羽駅ボランティアガイド

繁忙期(ゴールデンウィーク・お盆)に鳥羽駅で車いす・ベビーカーの無料貸出、体の不自由な皆さんのお手伝いなどを行う観光案内ボランティアガイドを実施しています。



#### 車いす・ベビーカーの無料レンタルサービス

旅行中自由に利用できる車いすとベビーカーの無料レンタルサービスを提供しています。鳥羽市内7カ所のレンタルステーションで貸し出しを行い、利用後は、指定の観光・宿泊施設などでも返却することができます。

鳥羽市・鳥羽旅館事業協同組合・伊勢志摩BFTCが協働で行っているサービス



### 志摩市

#### 志摩市タンデム自転車パイロット育成講座

令和2年度にタンデム自転車ツアー造成に向けて、タンデム自転車のパイロット育成研修および障がい者に対する接客研修などを実施しました。



#### バリアフリー観光接客研修

令和3年度に市内の宿泊・観光施設向けに「バリアフリー観光接客研修」と、日本航空と連携して「JALおもてなし講座」を開催しました。今後は、施設へ講師を派遣して、研修、アドバイスを実施する予定です。



### 南伊勢町

#### 南伊勢町デマンドバス

バス5台のうち1台が車いす対応の車両。車いすを使用している町民が通院やちょっとしたおでかけ、買い物などにも便利に利用しています。



#### バリアフリー防災

災害時に備え、高台への避難に有効なけん引式車いす補助装置「ジンリキ」を使った実証実験を行いました。「ジンリキ」は、役場両庁舎に設置しています。





クラウドファンディング実施中  
猫たちが幸せに暮らす伊勢に!!

環境課(☎21-5541 FAX 21-5642)

伊勢市においても、飼い主がいない猫(いわゆる野良猫)の繁殖などで、無秩序に増えてしまった猫たちがいます。何の罪もないのに地域のトラブルの原因とされてしまい、厳しい環境を強いられています。

そんな不幸な命をこれ以上増やさないよう、今年度からTNR活動を実施することとしました。TNR活動とは、飼い主のいない猫に不妊・去勢手術を行い、野良猫をめぐるさまざまなトラブルの軽減を図り、これ以上数を増やすことなく一代限りの命を見守る活動です。

この活動を継続していくため、支援金を募集しています。たくさんの皆さまの温かいご支援を、よろしくお願ひします。

支援金は、インターネット上と同課窓口で受け付けています。1口・2,000円から(現金払いは1口・1,000円から)寄附ができ、目標金額は200万円です。



申込方法	申込場所	申込期限
インターネット (クレジットカード)	ふるさとチョイス (URL) <a href="https://www.furusato-tax.jp/gcf/1960">https://www.furusato-tax.jp/gcf/1960</a>	12月31日(土)
現金払い	環境課(市役所本館・2階 206番窓口)	12月28日(水)

このクラウドファンディングは、ふるさと納税型クラウドファンディングです。お礼の品はありません。寄附金はそれぞれの事業に充てることで、寄附をいただいた皆さまのお気持ちにお答えし、お礼に代えさせていただきます。

第3回 伊勢ブランド認定品を募集します

商工労政課内・伊勢市産業振興会事務局  
(☎21-5512 FAX 23-1138)

伊勢市産業振興会では、市内の優れた商品を「伊勢ブランド」として認定する制度に取り組んでいます。伊勢の特産物などとして、独自の特性を持った商品を認定し情報発信することで、知名度の向上と地域経済の活性化を図ることを目的としています。自慢の商品を、ぜひ応募してください。



ISE BRAND  
伊勢ブランド

**対象事業者** 次の要件を全て満たす事業者

- ・伊勢市産業振興会・伊勢商工会議所・伊勢小俣町商工会・伊勢市観光協会のいずれかの会員で、市内に本店がある法人または市内に住所がある個人
- ・市税を滞納していない
- ・市内で開業して5年を経過している

**対象商品** 対象事業者が生産・製造・企画し、長年継続して販売され、地域に密着した特産品または提供するサービス

**申し込み** 11月1日(火)~12月26日(月)に、申請書・必要書類を同事務局(市役所東館・3階)へ

※申し込みできる商品数は、申請1回あたり1事業者(個人・法人・団体)につき1商品で、審査により認定を決定します。

※申請書は伊勢市産業振興会ホームページ(URL) <https://www.ise-sangyo.jp> に掲載しています。



※認定条件など詳しくは同事務局へ問い合わせるか、伊勢市産業振興会のホームページをご覧ください。

※認定された場合、認定にかかる費用が必要です。



SING ネクストステージ 上映会

市民交流課内・NPO男女共同参画れいぼう伊勢(☎21-5513 FAX 21-5642)

クリスマス親子映画祭を開催します。観れば誰でも元気になる! 笑いと感動の物語です。

**と き** 12月25日(日)、①10:30~12:30・②13:30~15:30(いずれも開場は開始30分前)

**と ころ** ハートプラザみその・多目的ホール

**対 象** 市内在住の3歳~小学6年生の子どもと保護者 ※子どものみの参加はできません。

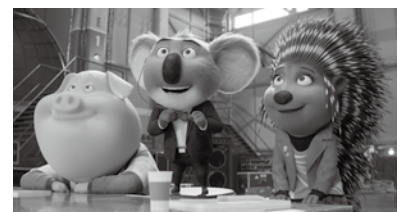
**内 容** コアラのバスター、ヤマアラシのアッシュ、ゾウのミーナたちは、大きな自分たちの夢をかなえるために大都会へ向かう。一人ではかなえられない夢も仲間と一緒にしたらと…  
観れば誰もが元気になる、歌ありダンスありの笑いと感動の心温まる物語。(2022年劇場公開/110分)  
※来場者(子ども)には、ささやかなクリスマスプレゼントがあります。

**定 員** ①②各200人(先着順)(1組4人まで・うち大人は2人まで)

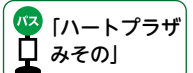
**申し込み** 12月9日(金)までに、右の二次元コードの申し込みフォームからオンライン申請(定員になりしだい締め切り)

※参加の可否は、後日のがきでお知らせします。

※来場の際は、マスクの着用をお願いします。また、来場時に検温・手指消毒、上映途中に換気を実施します。



© 2020 Universal Studios. All Rights Reserved.



令和4年度

# 新春を彩る講座受講生を募集

社会教育課 ☎22-7886 FAX23-8641



新しい年を迎えるため、お正月のさまざまな準備を手作りしてみませんか。

**対象** 市内在住または通勤・通学している15歳以上の人(中学生を除く)

**受講料** 無料(別途材料費が必要)

**申し込み** 11月21日(月)はがきの場合  
 は当日消印有効までに、左の二次元コードからオンライン申請、または往復はがきに①希望する講座番号、②住所、③氏名(ふりがな)、④生年月日、⑤日中連絡が取れる電話番号を記入し、各申込先へ



公民館講座

## ■抽選と結果

申し込み多数の場合は、11月25日(金)・14時から小俣公民館・2階会議室で抽選を行い、その様子を公開します。抽選結果は、応募者全員にメールまたは返信用はがきでお知らせします。

### 申し込み・問い合わせ先

- ・二見公民館講座…二見公民館  
 (〒519-0609 二見町茶屋209  
 ☎42-1117 FAX42-1125)
- ・小俣公民館講座…社会教育課  
 (〒519-0592 小俣町元町540  
 ☎22-7886 FAX23-8641)
- ・御蔭公民館講座…御蔭B&G海洋センター  
 (〒516-0806 御蔭町上條1173-1  
 ☎・FAX36-4511)

- ・1人何講座でも応募できます。1枚の往復はがきで1人複数講座の申し込みが可能です。同一講座への重複申し込みは無効となります。
- ・申し込みが定員の半数に満たない場合は、講座を中止する場合があります。

## 令和4年度 新春を彩る講座

講座番号	講座名	とき		ところ	定員
		講師(敬称略)	持ち物		
二見公民館講座 F-①	【寄せ植え】 リース型ハンギング	12月21日(水)	13:30~15:00	二見公民館・1階 第1会議室	12人
		山路 元彦	材料費4,000円、軍手、ビニール袋、エプロン、新聞紙		
F-②	【簡単おせち料理】 ビギナー向け	12月16日(金)	13:30~15:30	二見公民館・2階 調理実習室	10人
		山路 幸代	材料費2,500円、エプロン、三角巾、布巾、手拭きタオル、持ち帰り用容器3~5個		
小俣公民館講座 B-①	【寄せ植え】 コンテナガーデン	12月20日(火)	13:30~15:00	小俣公民館(小俣総合支所隣)・1階 第1会議室	12人
		山路 元彦	材料費4,000円、軍手、ビニール袋、エプロン、新聞紙		
B-②	【アレンジフラワー】 シャボン・プリザーブド・ ドライの3種類使用	12月13日(火)	10:00~11:30	小俣公民館(小俣総合支所隣)・1階 第1会議室	12人
		天野 千秋	材料費3,000円、花切ばさみ、手拭きタオル、新聞紙、ごみ袋(中)、持ち帰り用袋		
御蔭公民館講座 M-①	【寄せ植え】 ハンギングバスケット	12月16日(金)	13:30~15:00	御蔭公民館(御蔭総合支所併設)・2階 講堂	12人
		山路 元彦	材料費4,000円、軍手、ビニール袋、エプロン、新聞紙		
M-②	【伊勢のしめ飾り作り】	12月7日(水)	13:30~16:00	御蔭公民館(御蔭総合支所併設)・2階 講堂	20人
		沖塚 正美	材料費2,500円、万能はさみ、新聞紙、持ち帰り用袋、汚れてもよい服装(ズボン着用)		

11月12日～25日は

# 「女性に対する暴力をなくす運動」

## 実施期間です

市民交流課(☎21-5513 FAX 21-5642)

国の男女共同参画推進本部では、毎年11月12日から25日までの2週間を「女性に対する暴力をなくす運動」の実施期間としています。

暴力は、性別や加害者、被害者の間柄を問わず、決して許されるものではありません。女性に対する暴力の根底には、女性の人権の軽視があるといわれています。特に、夫や、パートナーからの暴力(ドメスティックバイオレンス、以下DV)、性犯罪、買売春、セクシュアル・ハラスメント、ストーカー行為などは、女性の人権を著しく侵害するものであり、男女共同参画社会を形成していくうえで克服すべき重要な課題です。

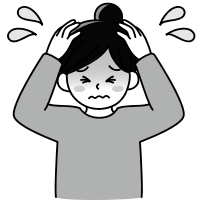
市でも、暴力撲滅、人権尊重のための意識啓発に向けて取り組んでいきます。

この運動を機に、暴力のない、全ての人々が安心して暮らせる社会づくりを進めましょう。

※期間中、市役所本館・1階 市民ホールに啓発パネルを展示します。

被害に遭<sup>あ</sup>われた人は  
何も悪くありません

**暴力**はいかなる理由があっても**犯罪**です



### 「殴る・蹴る」だけが暴力ではありません

暴力には身体的なもの以外にもさまざまな種類があり、たとえそれが配偶者など家族の間で行われたことであっても、処罰の対象になります。

- 精神的な暴力 大声で怒鳴る、無視する、人前でけなす、大切にしている物を壊す・捨てる、生活費を渡さない、人とのつきあいを制限する、殴るそぶりなどで脅かす など
- 性的な暴力 嫌がっているのに性行為を強要する、中絶を強要する、避妊に協力しない、見たくないのにポルノビデオ・雑誌を見せる など

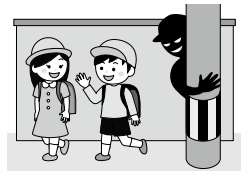
DV被害に遭った人は、心身を傷つけられ、さらに考え方や行動まで加害者に支配されてしまいます。中には、自分から助けを求めることが難しい人や、自分が受けているものが暴力だと気付くことすら難しい人もいます。

自分が暴力を受けていると気付いたり、身近な人に悩んでいる様子や暴力を受けている兆候が見られたりしたら、ぜひ下記の相談窓口へ相談してください。

### 暴力の撲滅

### 他人事ではありません

市内でも、登下校中の児童・生徒が不審者に後をつけられるなどの被害報告が寄せられているほか、女子小中高生への声かけ事案も発生しています。暴力を許さない、子どもたちや女性たちを守るために、一人ひとりが日頃から注意し、さらには地域で一丸となって取り組むことが必要です。



### 性犯罪・性暴力対策

### 女性の悩み事相談窓口 ※相談時間は各機関の相談受付時間内に限ります。



伊勢市子ども家庭  
相談センター  
☎21-5709



伊勢市福祉生活相談センター  
※LINE相談ができます。  
☎21-5583



女性の人権  
ホットライン  
☎0570-070-810



三重県女性相談所  
☎059-231-5600



三重県男女共同参画センター  
「フレンテみえ」  
☎059-233-1133



DV相談<sup>プラス</sup>(24時間対応)  
☎0120-279-889  
※SNS相談、メール相談が  
できます。



妊娠SOSみえ  
「妊娠レスキューダイヤル」  
☎090-1478-2409



みえ性暴力被害者  
支援センター よりこ  
☎059-253-4115



三重県女性相談所  
妊娠SOSみえ  
よりこ の3つの機関は、  
LINE相談ができます。

### 男性・多様な性に関する 悩み事相談窓口

●三重県男女共同参画センター「フレンテみえ」(☎059-233-1134)

男性のための電話相談：毎月第1木曜日、17:00～19:00

みえにじいろ相談(性の多様性に関する相談)(SNS相談も可能)：

毎月第1日曜日、13:00～19:00・毎月第3金曜日、14:00～20:00



# 犯罪被害を

# 考える週間



犯罪被害者等支援  
シンボルマーク  
ギョッとちゃん

危機管理課 (☎21-5524 FAX 20-3151)

11月25日(金)～12月1日(休)は、「犯罪被害者週間」です。

この週間は、犯罪被害者などが置かれている状況や犯罪被害者の名誉または平穏な生活のための配慮の重要性について、国民の理解を深めるための啓発事業が実施されます。



## 犯罪被害者等支援

市では、犯罪被害者などに対する総合窓口を、市役所東館・3階の危機管理課に設置しています。市民の皆さんが安全で安心して暮らせる地域社会の実現を目的に「伊勢市犯罪被害者等支援条例」を制定し、関係各課、外部の関係団体(三重県・警察・公益社団法人みえ犯罪被害者総合支援センター・みえ性暴力被害者支援センターよりこ など)と連携しながら、社会全体で犯罪被害者などの支援をする取り組みを進めています。

### 伊勢市犯罪被害者等支援条例の基本的な考え方・主な取り組み

- 社会全体で、犯罪被害者などに対する支援を推進します。
- 総合的な窓口を設置し、犯罪被害者などに寄り添い、心身の状況の変化に応じた途切れることのない支援を行います。
- 市民の皆さんに犯罪被害者等支援についての理解が深まるように、広報・啓発活動を行います。
- 犯罪被害に遭った直後の経済的な負担を軽減するため、犯罪被害者などに対し「支援金の支給」や「日常生活の支援」を行います。

#### 支援金

- 遺族支援金 : 300,000円
- 精神療養支援金 : 25,000円
- 重傷病支援金 : 100,000円

#### 日常生活に関する支援

- 家事援助費用の助成 : 上限3,000円(1時間)×上限30時間
- 一時保育費用の助成 : 上限3,000円(1日)×上限5日
- 転居費用の助成 : 上限200,000円
- 家賃の助成 : 家賃月額 $\times$ 1/2(上限30,000円×上限6カ月)



※事業を利用するにはさまざまな要件がありますので、詳しくは同課に相談してください。

# みんな笑顔 伊勢の元気人

## 健康づくり通信

11日は健康の日

申し込み・問い合わせ (8時30分～17時15分)

健康課

〔八日市場町・福祉健康センター内〕

TEL 27-2435 FAX 21-0683

参加費などの記載のないものは無料



健康テラスで  
毎月の健康チェックを  
始めましょう

伊勢市健康マイレージ対象事業

毎月11日の健康の日に、  
日頃の健康づくりの成果を  
チェックしましょう。12月  
は、ベジチェック・血管年  
齢・足指チェックです。  
とき 12月11日(日)、9時30  
分～11時30分(予約制)  
ところ 二見公民館(二見  
町茶屋209)

内容 野菜の食物繊維・ビ  
タミン・ミネラル・抗酸化  
物質は生活習慣病の予防に  
効果があるといわれます。  
日頃食べている野菜の量を  
3分で予測できる「ベジチ  
ェック」で確認しましょう。  
また、12月は足指力計測器

「チェックカーくん」で足指力  
も測定します。転倒予防の  
ためにも、毎日使う足に関  
心を持つことから始めてく  
ださい

定員 50人(30分ごとに各  
10人)

申し込み 11月15日(火)・8  
時30分より、市のホームペ  
ージからオンライン申請、  
または電話・ファ  
クスで健康課へ



「健康の日」における啓発事業  
ヘルスアドバイザーと健康課  
の共同企画

ウォーキング講習会

伊勢市健康マイレージ対象事業

ウォーキングは、気軽に  
できる健康法の一つです。  
歩き方や気をつけたいこと

など、ウォーキングについ  
て学ぶとともに、市民の皆  
さんに身近なヘルスアドバ  
イザーと一緒にコースを歩  
きます。

とき 12月11日(日)、9時30  
分～12時(受け付けは9時  
～)

集合場所 二見公民館(二  
見町茶屋209)

対象 市内在住の人

内容 ウォーキングについ  
ての講話・歩き方指導、二  
見・太江寺ウォーキングコ  
ース(4.2km)のウォーキン  
グ

講師 叶俊文さん(皇學館  
大学教育学部教授)

※雨天時は室内で実施しま  
す。

定員 30人(先着順)

持ち物 傷害保険料10円、  
飲み物、タオル、運動ので  
きる服装・靴、マスク

申し込み 12月1日(木)・8  
時30分より、左の二次元コ  
ードからオンライン申請、  
または電話・ファ  
クスで健康課へ



## 新型コロナとともに インフルエンザにも気を付けて

インフルエンザは毎年12月から3月にかけて流行  
します。予防接種と感染対策を行い、インフルエンザ  
にかからない、うつさないようにしましょう。

### インフルエンザの感染経路と症状

#### ①感染経路

**飛沫感染** 大声・咳・くしゃみなどから放出された飛沫(しぶき)  
を吸い込むことによる感染

→飛沫を飛ばさないための咳エチケット、マスクの着用が有効

**接触感染** ドアノブなどに付着したウイルスに触れた手で目や口  
に触れたことによる感染

→手洗い・手指消毒の徹底が有効

#### ②症状

**発熱・咳・のどの痛み・頭痛・筋肉痛・だるさ** など

高齢者や基礎疾患(糖尿病・心不全・呼吸器疾患など)のある人、  
妊産婦や乳幼児などは重症化しやすくなります。

インフルエンザの予防接種が十分な効果を持続する期間は約5  
カ月間のため、毎年、流行期の前に受けておく必要があります。

### 予防対策のポイント

①ウイルスから身を守り、周囲に広げないた  
めに最も重要なのが「**手洗い**」です。でき  
る限りこまめな手洗い(またはアルコール  
による手指消毒)の実施と、帰宅時は手の  
他に顔も洗うようにしましょう。

②会話するときや、お店に入るときは、**マ  
スク**を正しく着用しましょう。

③人ごみを避けましょう。混雑する時間や場  
所は避けて、周囲の人との距離を保ちま  
しょう。

④普段から十分な睡眠、バランスの良い食事、  
適度な運動を心がけ、抵抗力をつけておき  
ましょう。



発熱などの症状がある場合

かかりつけ医など身近な医療機関にかかる時は、  
必ず事前に電話で受診の相談をしましょう。





# 伊勢市中小企業者物価高騰支援金を交付します

伊勢商工会議所内 中小企業者物価高騰支援金事務局(☎63-6090)

※この支援金事業は、市商工労政課が委託して実施しています。

長引くコロナ禍や物価高騰の影響を緩和するため、市内の中小企業者に支援金を交付します。

**【主な要件】**令和4年9月1日以前から市内に住所を有する個人事業者または市内に本店を有する法人であって、支援金受領後も事業継続の意思がある中小企業者など

**【交付金額】**個人事業者 …………… 一律 50,000円  
 法人 従業員数20人以下(0人を含む)…………… 一律100,000円  
 従業員数20人を超える…………… 従業員数×5,000円(上限200,000円)

**【申請】**令和5年1月31日(火)(必着)までに、申請書・必要書類をオンライン申請(市のホームページから)または郵送・直接のいずれかで、伊勢商工会議所へ



※その他の申請要件など詳しくは、申請要領をご覧ください。

※申請要領・申請書は、伊勢商工会議所・商工労政課・3総合支所・9支所にあります。また、市のホームページに掲載しています。

中小企業者物価高騰支援金 伊勢市 検索 🔍

イータックス  
**さあ自宅で! e-tax**

税務署からのお知らせ

## 確定申告は確定申告書等作成コーナーから!!



伊勢税務署個人課税第一部門(☎28-3194)

新型コロナウイルス感染症の感染防止のため、税務署に行かなくても、自宅などから行うことができる確定申告書等作成コーナーの「メリット」「便利な機能」「令和4年分からさらに便利」について、お知らせします。

確定申告書は、**①自動計算**(画面の案内に沿って入力するだけで作成・送信)、**②自動入力**(マイナポータル連携でデータをまとめて入力)、**③自宅**(確定申告は自宅でスマホ申告)から作成・送信(提出)できる**確定申告書等作成コーナー**をぜひ利用してください!!

### 「自宅からの e-Tax」5つのメリット

税務署への持参

不要



印刷・郵送代

不要



添付書類

※一部の書類は除きます。

不要



確定申告期間の利用可能時間

24時間  
いつでも



還付金

早期  
還付



#### 確定申告書等作成コーナーの便利な機能

● **スマホで申告**

カメラで給与所得の源泉徴収票を読み取り自動入力!

● **パソコンで申告**

スマホがICカードリーダライタの代わりに!



令和4年分(令和5年1月以降)からさらに便利に!

● 青色申告決算書・収支内訳書がスマホで作成可能に!

● パソコンの画面もリニューアル!



## 身に覚えのない荷物が送られてきた!

「身に覚えのない商品が届いた」「代引きで身に覚えのない荷物が送られてきて、代金を支払ってしまった」などの相談が、全国の消費生活センターなどに多く寄せられています。

### 事例1

#### 誰かが自分の名前を使って注文したと思われる商品が代引きで届いた

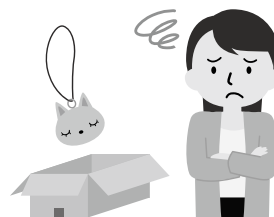
インターネット通販会社から自分宛てに代引きで荷物が届いたが、その時不在にしていたので、代わりに家族が代金を支払って受け取った。送り主は自分の名前になっていて不審に思ったが、開封し中身を確認したところ、注文した覚えのないライターだった。支払ってしまった代金を返金してほしい。(50代 男性)



### 事例2

#### 海外から送り主不明の小包がポストに届いた

送り主不明の小包が自宅のポストに投函されていた。開封してしまったため、配送業者では受取拒否できないと言われた。中にはキーホルダーが入っていたが、代金は支払っていないし、クレジットカードへの請求もない。海外から送られてきたようだが、届いた商品をどう扱えばよいか。(30代 女性)



## アドバイス

特定商取引法の改正により、令和3年7月6日以降、一方的に送り付けられた商品は直ちに処分可能になり、代金を支払う必要はありません。しかし、もし身に覚えのない商品が届いたら、次のことに注意しましょう。

### ① 身に覚えのない商品は、受け取らない

受け取るべきかその場で判断できないときは、送り状の写真を撮り、配達業者にいったん持ち帰ってもらって家族に確認しましょう。



### ② 仮に受け取ってしまったら、支払う必要はない

受け取った後で注文していない商品だと分かった場合、売買契約は成立していないため、荷物の中に請求書が入っていても支払う必要はありません。ただし、その場合でも後日クレジットカードの請求がある可能性があるため、毎月の明細書をチェックしましょう。

### ③ 「代引き」で支払ってしまった場合、すぐに販売元・発送元に連絡する

### ④ 海外から届いた商品は、容易に返送しない

発送元が海外である商品を受け取った場合、商品の内容によっては関税法上の問題となる可能性があるため、容易に返送しないようにしましょう。(いわゆる模倣品を海外へ返品する行為は「権利侵害品の輸出」として関税法違反に問われる恐れがあります)

### ⑤ 家族と普段から打ち合わせておく

通信販売などを利用した場合は、「代引き」の支払いなども含め、必ず家族へあらかじめ伝えましょう。また「誰が注文したのか分からない荷物は受け取らない」など家族間のルールを決めておきましょう。



**身に覚えのない商品が届いた場合は、すぐに消費生活センターへ相談を!!**

シリーズ循環型社会



ごみ分別PRキャラクター  
かもしかのごみバスターズ

# も っ た い ない

# MOTTAINAI

～3R+リスペクト～をもう一度!!

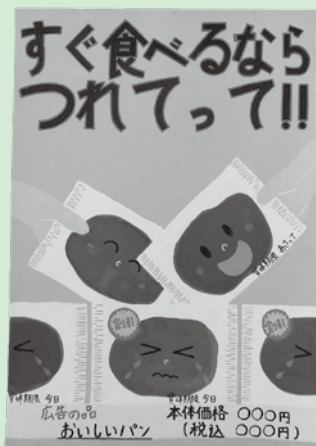
ごみ減量課 (☎37-1443 FAX 37-0189)

## 「MOTTAINAIポスター」入賞者を発表します!!

今年度もごみの減量・資源化への意識を高めるため、小中学生を対象に「MOTTAINAIポスター」を募集しました。397点の応募の中から、小学生の部・中学生の部それぞれ上位3賞に選ばれた作品を紹介します。

小学生の部

市長賞  
服部夏歩さん(小俣小6年)



市議会議長賞  
佐藤里菜さん(小俣小5年)



教育長賞  
中川天煌さん(城田小2年)



中学生の部

市長賞  
文珠ゆうひさん(伊勢宮川中2年)



市議会議長賞  
西村麻莉菜さん(御園中2年)



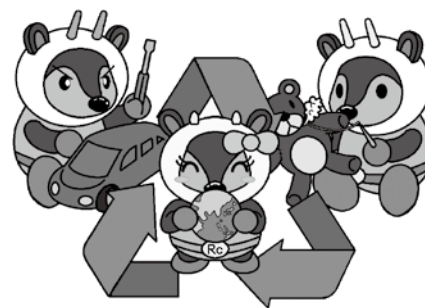
教育長賞  
辻琉希也さん(伊勢宮川中1年)



夏休みを利用してポスターを制作していただいた皆さん、本当にありがとうございました。

応募作品はどれも「食品ロス」や「ごみの減量・資源化」についてしっかりと考えられた、素晴らしい作品ばかりでした。

市民の皆さんが「食品ロス」や「ごみの減量・資源化」について興味を持ち、取り組むきっかけとなるよう、今後もMOTTAINAIポスターを通じてメッセージを発信していきます!



## イベント掲示板

このコーナーは、国・県・市または教育委員会が共催・後援などをするイベント情報を案内するコーナーです。参加費などの記載のないものは無料です。

### 尾崎号堂生誕祭

NPO法人 号堂香風(☎22-3198(尾崎号堂記念館))

時 11月19日(出)、13:30~15:30

所 尾崎号堂記念館

内 [13:30~] 読書感想文コンクール表彰式  
[14:30~] 講演「議会政治の父・尾崎行雄の信念と生き方」石田 尊昭さん(尾崎行雄記念財団理事・事務局長)

### 皇學館大学 月例文化講座

皇學館大学 地域連携推進室

(☎22-8635 FAX27-1704(代表))

令和4年度の月例文化講座は「明日を切り拓く教育」を年間テーマとし、教育学科が担当します。令和4年度の月例文化講座の最終回となります。

時 12月3日(出)、14:00~

所 皇學館大学・431教室(4号館3階)

内 「明日の学校を創る道徳教育」渡邊 毅さん(教育学科教授)

※新型コロナウイルスの感染状況により、対面の講座は中止になる場合があります。オンデマンド配信は行います。

定 90人(先着順)

申 同大学のホームページから

※詳しくは、同大学のホームページをご覧ください。

### 小山喜雄先生を偲ぶ「<sup>しの</sup>おおきんなコンサート」

おおきんなコンサート実行委員会(☎28-3205 FAX28-0270)

宇治山田高校・伊勢高校の教諭・合唱部顧問として、また伊勢市文化協会会長、県合唱連盟理事長など、地域の音楽文化発展に貢献された故小山喜雄先生を偲び、先生がご活躍された時代の思い出に残る音楽演奏会を開催します。

時 12月4日(日)、14:00(開場は13:00)~17:00(予定)

所 シンフォニアテクノロジー響ホール伊勢・大ホール

内 組曲『伊勢志摩』から「伊勢よ志摩よ」「お伊勢まいり」、伊勢高OB「冬の風」ほか、山高OB&合唱団プラチナ2000『山に祈る』から、伊勢女声合唱団「花の街」ほか、伊勢少年少女合唱団「みんなの伊勢」ほか、伊勢管弦楽団、古野光昭さん/小菅けいこさんの演奏、ベートーヴェン交響曲第九番

### 地雷撤去のため書き損じハガキを集めています

一般財団法人 カンボジア地雷撤去キャンペーン事務局  
(☎092-833-7575 FAX092-833-7677)

カンボジアでの地雷被害をなくすため、書き損じハガキなどを集めて換金し、地雷撤去団体へ寄付を行っています。ハガキ2・3枚が、1㎡の地雷原の撤去費用に換わります。

対象品 書き損じ・未使用のハガキ、未使用の切手、未使用のテレホンカード・QUOカード・図書カードなど

期間 令和5年3月31日(金)まで

送付先 同事務局(〒814-0002 福岡市早良区西新1-7-10-702)へ

## みんなの広場

このコーナーは、市民団体などの皆さんが、イベント案内や会員募集などに利用できるコーナーです。参加費などの記載のないものは無料です。

### 終活に関する無料相談会

終活サポートみえ・山口さん

(☎090-3423-8370 FAX37-0687)

時 11月26日(出)、13:00~16:00

所 げんここルーム(イオンタウン伊勢ララパーク・1階)

対 終活全般についてお悩みの皆さん

内 終活に関するお悩みごとに税理士、司法書士、行政書士、住職、空家買取・遺品整理などの専門家が無料で相談対応します

定 5人(先着順)

申 11月15日(火)~25日(金)に、山口さんへ

時とき 所ところ 対対象 内内容 定定員 申申し込み

イベント掲示板&みんなの広場 掲載申し込み締め切り

2月1日号→12月15日(木) 2月15日号→12月28日(木)

### 「伊勢市ホームページ」・「広報いせ」に

#### 広告を掲載しませんか?

自治体広報ならではの  
メリット→

地域密着型の  
情報発信

地域での  
知名度向上

自治体発信の  
高い信頼度

興味のある方はお気軽に

伊勢市役所広報広聴課(☎0596-21-5515)

までご相談ください!

※政治活動又は宗教活動に係るものと認められるもの、公序良俗に反するものなど、掲載をお断りする内容のものもございます。  
詳しくは右の二次元コードから広告募集要項をご確認ください。

広告事業 伊勢市 検索

# 情報コーナー

参加費などの記載のないものは無料



## 募集

### 自衛官を募集

自衛隊三重地方協力本部  
伊勢地域事務所  
(☎・FAX) 23-3880

左表のとおり、自衛官を募集します。応募資格や試験日など詳しくは、同事務所へ問い合わせてください。

募集種目	資格	受付期間
自衛官候補生	18歳以上33歳未満の人	年間を通じて受け付け
陸上自衛隊 高等工科学校 生徒	推薦 中卒(見込含む) 17歳未満の成績 優秀かつ生徒会活 動などに顕著な実 績を修め、学校長 が推薦できる男性	12月2日(金) まで
	一般 中卒(見込含) 17歳未満の男性	令和5年1月 6日(金)まで

### 令和5年度版

### 伊勢市公共交通時刻表

(仮称)

### 広告掲載事業者を募集

交通政策課  
(☎) 21-5593 (FAX) 21-5585

令和5年度版伊勢市公共交通時刻表(仮称)への広告掲載を希望する事業者を募集します。

時刻表の規格 A5版冊子44

ページ

発行部数 5万9000部程

度

広告の大きさ 縦30mm×横60

mm程度

広告掲載位置 冊子内の時刻

表ページの広告スペース

募集枠数 9枠(予定)

広告料 1枠につき2万円

申し込み 11月16日(水)~12月

15日(木)(必着)に、市のホーム

ページからオンライン申請、

または申込書を直接もしくは

郵送で同課(〒516-86

01 岩淵1丁目7-29)へ

※掲載枠数を超える申し込み

があった場合は、抽選で決定します。  
※詳しくは、市のホームページをご覧ください。



### 上下水道事業審議会の

### 委員を募集

上下水道総務課

(☎) 42-1504 (FAX) 42-1540

資格 11月15日現在、市内在住の20歳以上の人

任期 委嘱日から2年間

活動内容 上下水道施設の整備計画など、上下水道事業に

関する重要な事項についての

調査・審議

募集人数 3人程度

申し込み 11月15日(水)~12月

6日(木)(消印有効)に、応募申

込書・レポート(テーマは「上

下水道に関する思い」、A4サ

イズ、横書き、400~80

0字程度)を、直接または郵

送・ファクス・Eメールで同

課(〒519-0696 二見

町茶屋420-1、☎su-

soundu@city.ise.nie.jp)へ

※応募申込書は、同課にあり

ます。また、市のホームペ

ージに掲載します。

選考方法 書類審査

※選考結果は本人に通知します。

## 講座

### 第2回女性起業セミナー&座談会

### 経営者の好感度アップ!

### プ!〜自分に似合う

### 好印象メイク〜

産業支援センター

(☎) 63-5677 (FAX) 22-8851

第一印象で「いい人だな」「仕事ができる人だな」と感じてもらうことは経営には大変重要です。会社や店の代表が見た目をおろそかにしてはいけません。メイクは経営者の身だしなみです。

セミナーでは基本のメイクアップの仕方と、「好感度メイク」「マスクメイク」「時短メイク」「オンライン映えメイク」について、実際に自身でメイクアップをして学びます。起業を考えている人も起業間近の人も、ぜひ参加してください。

とき 12月14日(水)、14時~16

時

ところ 産業支援センター・

研修室(朝熊町4383-4

69)

講師 大島恵子さん(グラニ

ーシユラオーナー)

## 建物を取り壊したときは連絡を

課税課固定資産税係(☎21-5533 FAX) 21-5535)

毎年1月1日に土地・建物・償却資産(事業用)を所有している人に対し、固定資産税が課税されます。

建物を取り壊した人や、未登記家屋の売買・相続などをした場合の名義変更を同課に申請していない人は、12月28日(水)までに届け出をしてください。



持ち物 自分のメイクセット(なくても可)、鏡  
定員 10人(座談会は女性限定6人)  
申し込み 12月12日(月)までに、左の二次元コードからオンライン申請、または氏名・住所・電話番号を電話で同センターへ

## 「広げようサポーターの輪」

### 認知症サポーター養成講座

福祉生活相談センター

☎21-56111 FAX21-5555

認知症サポーターは、認知症を正しく理解し、認知症の人やその家族を温かく見守る「応援者」のことです。

認知症について、また認知症の人やその家族への関わり方について、気軽に学びませんか。

とき 12月18日(日)、9時30分～11時

ところ 伊勢図書館・2階視聴覚室

対象 市内在住の人

内容 キャラバンメイトが、認知症への理解・認知症の人に接するときの心構え・社会資源などを分かりやすく伝えます

※キャラバン・メイトは、認知症に対する正しい知識と具体的な対応方法などを伝える講師役です。

定員 10人程度(先着順)  
申し込み 11月15日(火)から、下の二次元コードよりオンライン申請、または電話・ファクスで同センターへ



※マスク着用でお越しください。

※手話通訳・要約筆記が必要な人は、12月8日(休)までに同センターへ連絡してください。

※福祉健康センターの工事の影響で駐車台数に限りがあります。できるだけ公共交通機関でお越しください。



## ★ 催し物

伊勢市クリエイターズ  
ワーケーション特別企画

### 立川寸志

ワンコインらくい

@伊勢

観光誘客課

☎21-55655 FAX21-5651

落語界でボツンと輝く中年の星・立川寸志さんが、笑ってほろりと泣ける落語や落語会の裏話をワンコイン・500円で披露します。

とき 11月27日(日)15時(開場は14時30分)～16時20分(予定)

※途中で休憩があります。

ところ シンフォニアテックノロジー響ホール伊勢・4階大会議室

定員 50人程度(自由席)

料金 500円(当日持参)

申し込み 事前に下の二次元コードから申し込みページを開き、必要事項を入力



※二次元コードからの申し込みが難しい場合、同課へ連絡してください。



立川寸志さん

### プロフィール

出版社勤務を経て4歳のときに立川談四楼さん入門。現在55歳。平成29年渋谷らくいご賞「たのしみな二つ目賞」を受賞している。

### ステージ開放

### 私もアーティスト

シンフォニアテックノロジー響ホール伊勢

☎28-5105 FAX28-5106

響ホールでスタジオウェイのコンサートブランドピアノ

を弾いてみませんか。今年度最後の開放です。

とき 12月12日(月)・13日(火)、10時～19時

ところ シンフォニアテックノロジー響ホール伊勢・大ホール

定員 各日18枠(1人4枠まで申し込み可能)

※1枠あたり演奏者3人まで申し込みできます。

※小学生以下は保護者が同伴してください。

料金 1枠1000円(1枠25分間)

申し込み 11月12日(出)10時から、直接または電話で同館窓口へ

※アコースティック楽器の持ち込みも可能です。

※発表会などの公開目的、営利的での利用はできません。



## イルミネーション冬のフェスティバル

シンフォニアテックノロジー響ホール伊勢

☎28-5105 FAX28-5106

冬の「かんぶん」をイルミネーションで彩り、コンサートやゲーム大会など楽しいイベントを行います。冬の夜長をお楽しみください。

とき 12月17日(出)、17時～20時(コンサートは19時～(開場は18時30分))

ところ シンフォニアテックノロジー響ホール伊勢

内容 ボーイソプラノ伊勢・伊勢ハルモニアンサンブルによるコンサート、皇學館大学生によるビンゴやクイズ大会

コンサート入場料 500円(全席自由)

※3歳未満の子どもは保護者の膝上で無料鑑賞ができます。(3歳以上または座席が必要な場合は有料)

※前売り券が完売の場合は、当日券はありません。

※ホワイエ・プラザは入場無料です。

前売り券の販売 直接または電話で同館窓口へ

## 不登校の子どもを持つ保護者相談会

三重県教育委員会事務局  
生徒指導課

☎059-2224-2332  
FAX 059-224-3023

県教育委員会では、「学校に行きづらい」と感じている子どもたちが次のステップに進めるよう、同相談会を県内各所で開催しています。

とき 12月10日(出)、13時～16時30分

ところ 県伊勢庁舎・4階  
401会議室(勢田町628

1-2)  
対象 不登校の子どもとの保護者など

内容 講演「子育てと向き合った経験から」、保護者交流会、保護者相談会

講師 谷口雅美さん(元県立学校校長)

申し込み 12月6日(火)までに参加申込書(小中学校で配布)を、学校または教育支援センターへ、もしくはEメール・ファクスで同課(☐seishin@pref.mie.lg.jp)へ

※参加申込書は県のホームページからダウンロードできます。(☎https://www.pref.mie.lg.jp/TOPICS/

000457  
00091.h  
tm)

m00457  
00091.h  
tm)



不登校の子どもを持つ保護者相談会

## お知らせ

産後。パパ育児(出生時育児休業)が10月1日から施行されました

三重労働局雇用環境・均等室  
☎059-2226-2318  
FAX 059-2228-2785

男女ともに仕事と育児を両立できるよう、育児・介護休業法が改正され、順次施行されています。

### 【改正のポイント】

令和4年4月1日施行…育児休業を取得しやすい雇用環境整備、個別周知、意向確認の措置の義務化など

令和4年10月1日施行…産後。パパ育児(出生時育児休業)の創設、育児休業の分割取得

令和5年4月1日施行予定…育児休業取得状況の公表の義務化(従業員が1000人を超える企業対象)

同室では、育児休業や産後パパ育児についての特別窓口を開設中です。気軽に利用してください。

所在地 津市島崎町327-1  
2 津第一地方合同庁舎・2階  
受付時間 9時～17時(土・日曜日・祝日・年末年始を除く)

## テレワーク相談窓口のご案内

三重県雇用対策課  
☎059-2224-2454  
FAX 059-224-2455

県内の中小企業を対象に、テレワークに関する専門的な知識を持つアドバイザーによる無料相談窓口を開設しています。

### 開設期間・時間

令和5年3月10日(金)まで(土・日曜日・祝日・年末年始を除く)、9時～12時・13時～17時

相談先 (受託事業者)株式会社社タスクールPlus三重営業所(☎059-271-8605)

詳しくは、三重県のホームページ(☎https://www.pref.mie.lg.jp/KOYOU/HP/m0139400230.htm)をご覧ください。

## 全国瞬時警報システム(Jアラート)の全国一斉情報伝達試験

危機管理課(☎21-5523 FAX 20-3151)

全国瞬時警報システム(Jアラート)とは、地震・津波や武力攻撃などが発生したときに、市の防災行政無線などを通じて、国から送られてきた緊急情報を市民の皆さんに伝達するシステムです。

次のとおり、この全国瞬時警報システムの一斉情報伝達試験が行われます。

とき 11月16日(水)、11時ごろ

内容 国からの試験放送が、市の防災行政無線・防災メール・防災FAX・ケーブルテレビ行政チャンネルを通じて一斉に放送・送信されます。ケーブルテレビの戸別受信機を設置している施設でも、一斉放送が流れますので、ご了承ください。

【放送内容】「これは、Jアラートのテストです(3回放送)。こちらは広報いせです。」



### 手話を覚えてみよう!

高齢・障がい福祉課  
☎21-5558 FAX 20-8555

### 【方法(手段)】



左手の甲を右手のひらで2回たたきます。

※手話表現の一例を紹介しています。



←市のホームページで手話動画を見ることができます。

みんなで手話 伊勢市 検索



# 「第52回全国ろうあ女性集会」開催

高齢・障がい福祉課(☎21-5558 FAX 20-8555)



9月30日～10月2日、シンフォニアテクノロジー響ホール伊勢で「第52回全国ろうあ女性集会」が開催されました。



同集会は、新型コロナウイルス感染症による影響のため3年ぶりに開催されたもので、全国各地から約450人の聴覚障がいのある女性が一堂に会し、さまざまな困難や差別問題、成果などを話し合いました。

詳しくは、第52回全国ろうあ女性集会のホームページに掲載されていますので、ご覧ください。



## 交通安全教室・未来へのかけはし運動 宮山小学校をモデル校に指定

交通政策課(☎21-5508 FAX 21-5585)

9月26日、伊勢・度会地区交通安全対策協議会は、交通事故のない明るい社会づくりに寄与するという目標を達成するため、交通安全教室に熱心に取り組んでいた宮山小学校を「交通安全教室・未来へのかけはし運動」のモデル校に指定しました。



指定書の木製プレートは伊勢工業高校の生徒がヒノキの板材を加工して制作し、絵画は本運動に賛同していただいた市内在住の会社員・橋本紗弥子さんから提供していただきました。高校生・社会人から小学生へと、交通安全のかけ橋となる指定書を宮山小学校の児童代表へ繋いでもらいました。

伊勢工業高校の生徒代表からは、オンラインで同小学校の全児童へ「皆さん、安全確認をしっかりと、交通事故に遭わないように」などの交通安全メッセージがありました。



## 伊勢市健康医療ダイヤル24

フリーダイヤル

0120-220-417 通話料無料

心や体の健康などについて、医師・看護師・保健師などが年中無休・24時間体制で電話相談に応じています。

問い合わせ先 健康課

☎27-2435 FAX 21-0683

電話での相談が難しい人は、ファクスでの相談ができます。希望する人は健康課へ連絡してください。

※本サービスは、民間業者に委託して運営しています 予算額 1,194万2千円

### 広報いせ 第336号

発行日/令和4年11月15日  
発行/伊勢市  
編集/情報戦略局 広報広聴課  
印刷/千巻印刷産業株式会社

広報いせ発行事業費(予算額)  
3,155万3千円(22回分)

### 伊勢市情報戦略局 広報広聴課

〒516-8601 伊勢市岩渕1丁目7番29号  
☎ 0596-21-5515 FAX 0596-22-9699

✉ ise-koho@city.ise.mie.jp ※一部ページがないなどの落丁があった場合、広報広聴課へご連絡ください。

URL https://www.city.ise.mie.jp 伊勢市役所 検索

視覚障がいのある人で、「声の広報いせ」「点字広報いせ」を希望する人は、高齢・障がい福祉課(☎21-5558 FAX)20-8555)へ連絡してください。また、「声の広報いせ」は、直近1カ月分を市のホームページに掲載しています。



伊勢市



植物油インキで印刷しています。  
※この広報紙は、再生紙を使用しています。  
※この広報紙を廃棄する際は、雑誌・雑がみ類として分別してください。



見やすいデザインの文字を使用しています。

「広報いせ」では、財源を確保するため、一部のページに企業広告を掲載していますが、これらは市が広告主や商品を推奨するものではありません。

本紙以外からも伊勢市の情報を配信中!  
登録はコチラから!



Facebook



Twitter



LINE



Youtube

